

در صورتی که در گیت وی گرند استریم (GXW4104 ، GXW4108) مشکل مشغول ماندن خط بعد از انتهای تماس را داشته باشید باید تنظیمات فرکانس و OnTime و OffTime را بروی خط های خود انجام دهید.

برای شروع Inbound Route را در ایزابل بروی یک داخلی قرار دهید. دقت نمایید تنظیمات ضبط شدن تماس داخلی انجام شده باشد.

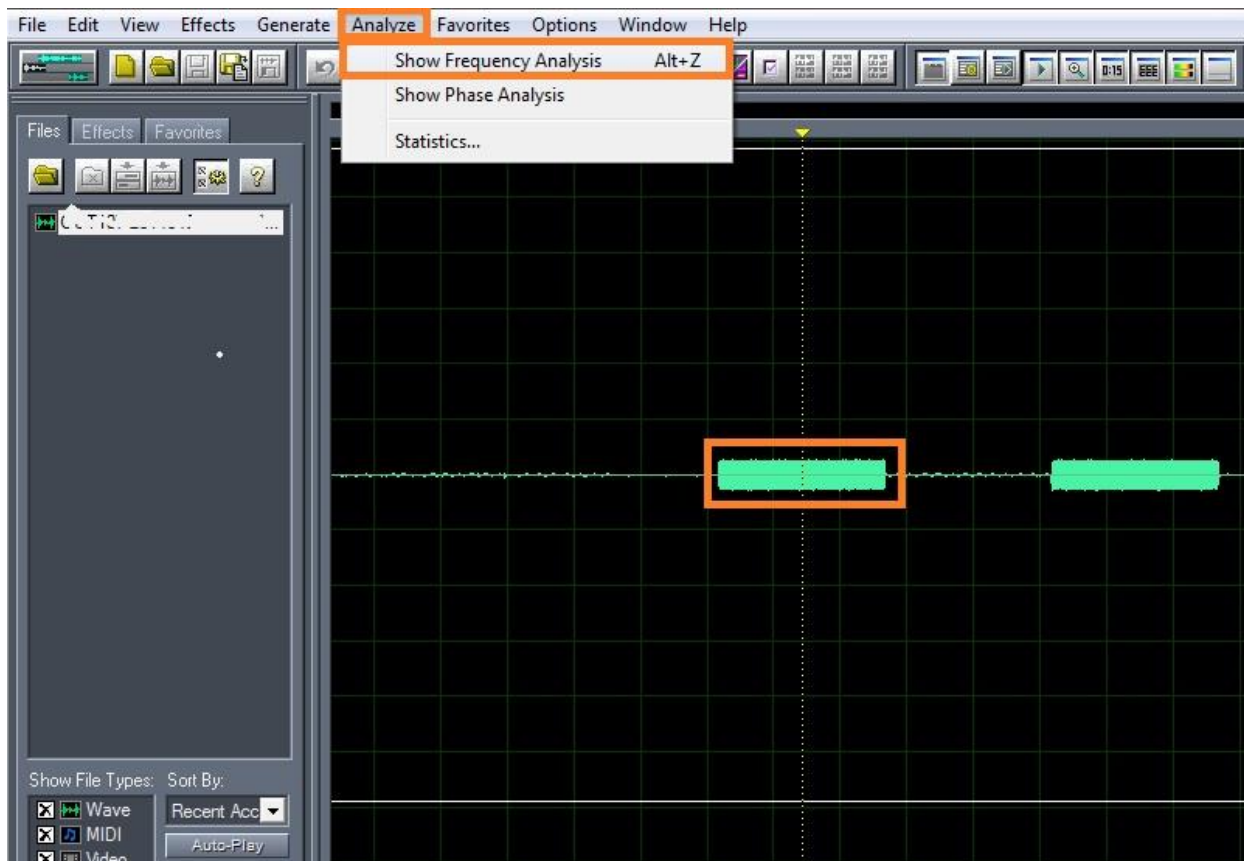
سپس با خطی که مشکل busy tone را دارید تماس گرفته و به تماس جواب دهید.

بعد از برقراری تماس ، تماس گیرنده تماس را قطع کند اما سمت مقابل قطع نکند. حدود ۲۰ ثانیه منتظر بماند سپس قطع نماید.

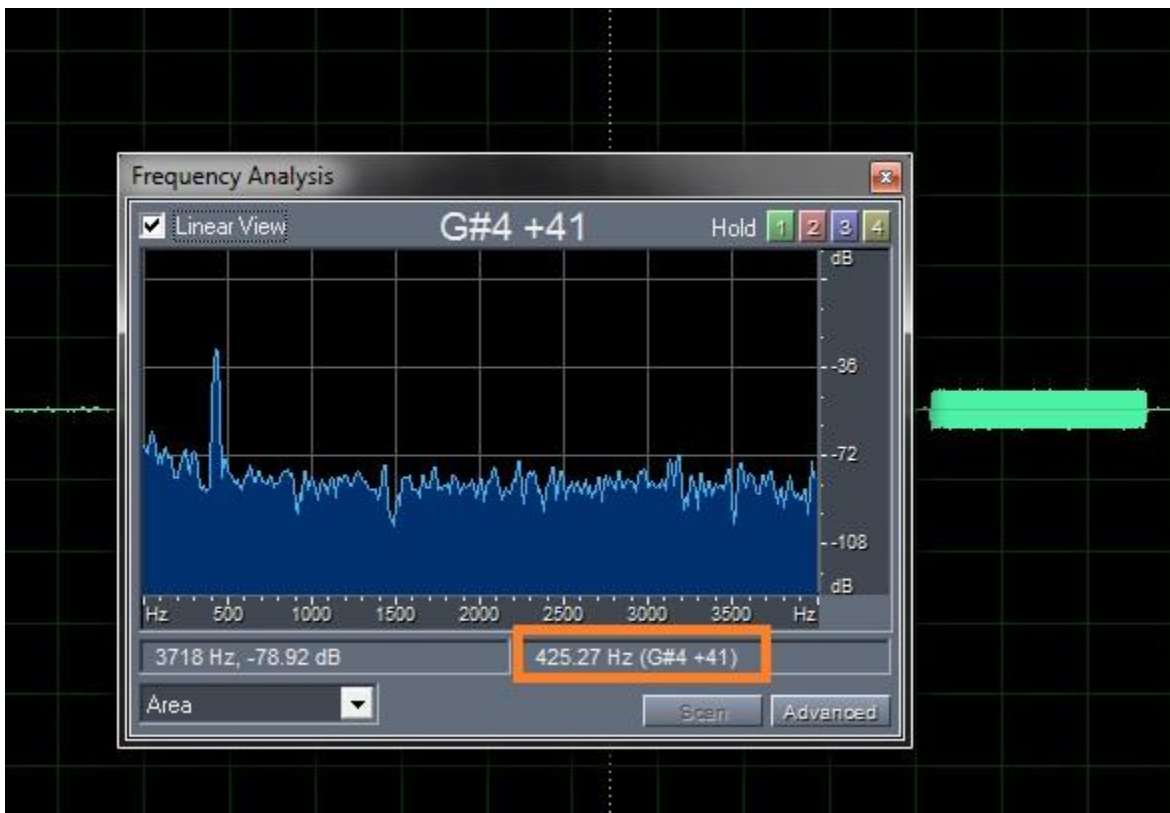
فایل ضبطی را دانلود کرده و در برنامه Cool Edit pro 2.0 باز کنید. (با درگ کردن در برنامه هم می توانید این کار را انجام دهید).

بدست آوردن فرکانس خط

نشانگر ماوس را بروی قسمت سبز رنگ ، قسمتی که صدای بوق اشغال شنیده می شود قرار دهید و از منوی Analyze گزینه Show Frequency Analysis را کلیک کنید.

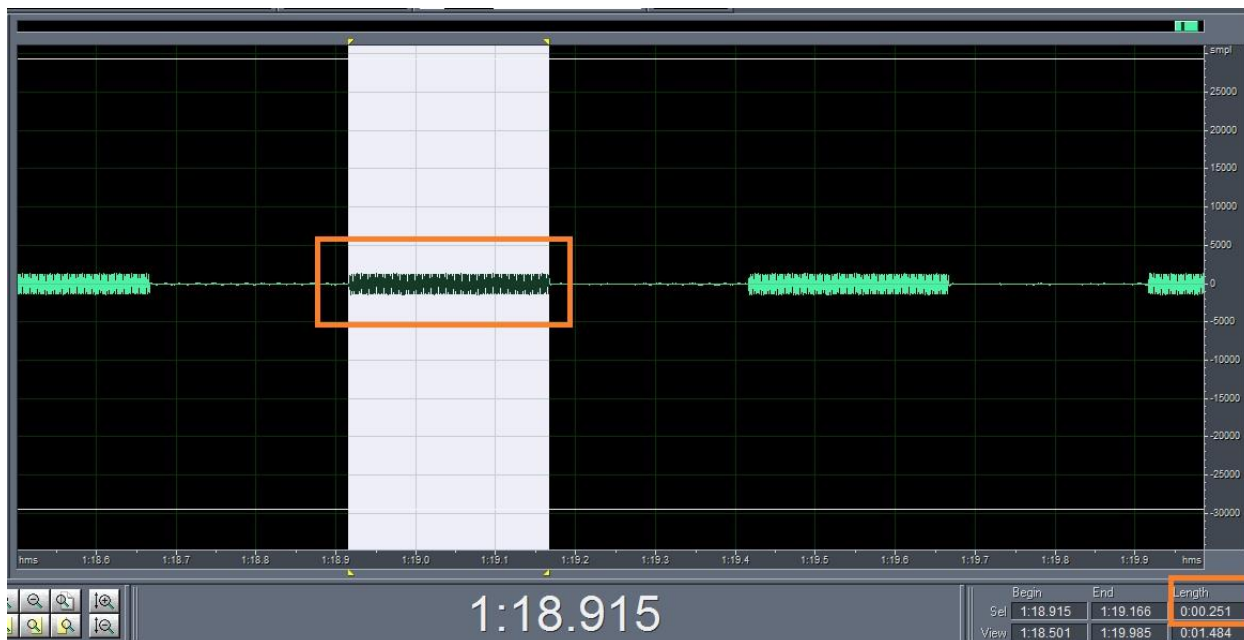


از پنجره باز شده در سمت پایین راست، فرکانس خط را می توانید مشاهده کنید.



بدست آوردن OnTime و OffTime

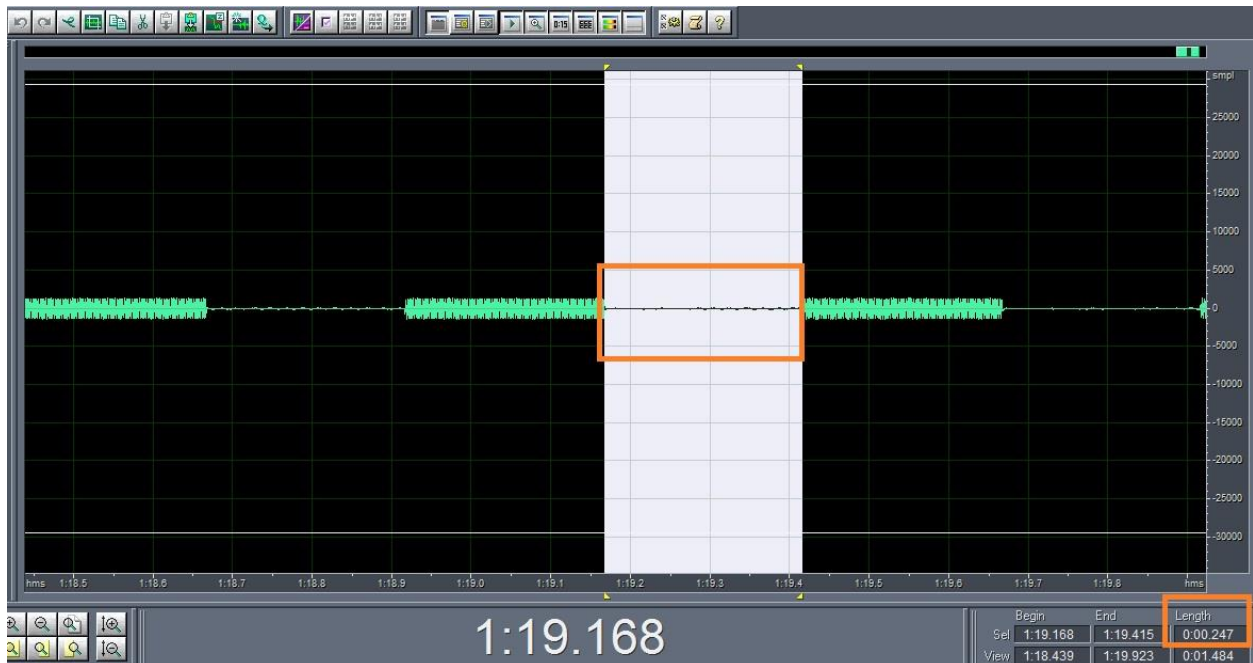
بعد از باز کردن فایل ضبط شده در برنامه Cool Edit Pro باید نشانگر ثانیه شمار در برنامه را در انتهای فایل قرار دهید. سپس با درگ کردن قسمت OnTime از ابتدا تا انتها می توان طول این قسمت را بدست آورد.



نکته: مقدار طول OnTime در قسمت پایین قابل مشاهده است.

نکته: فقط نیاز به دو رقم ابتدایی است.

برای OffTime هم به همین ترتیب عمل کنید.



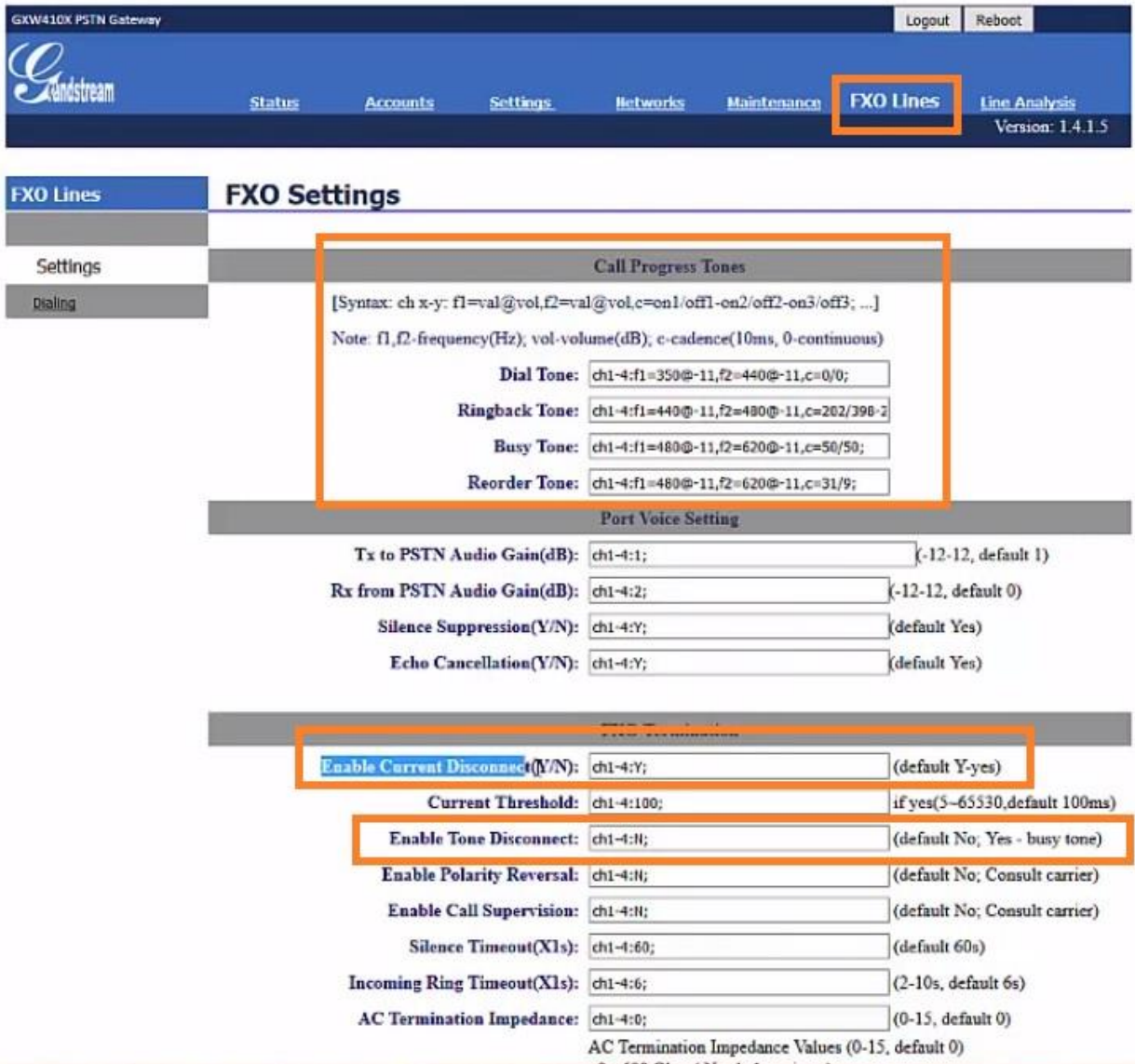
تنظیم در گیت وی

بعد از لاگین کردن به گیت وی گرند استریم از تب FXO Lines ، سمت چپ گزینه Settings را کلیک کنید.

تنظیم فرکانس خط در گیت وی گرند استریم

فرکانس اول (f1) قسمت های Dial Tone ، Ringtone Back ، Busy Tone ، Reorder Tone را برابر مقدار بدست آورده شده در مرحله قبل قرار دهید.

فرکانس دوم (f2) قسمت های Dial Tone ، Ringtone Back ، Busy Tone ، Reorder Tone را برابر صفر قرار دهید.



The screenshot shows the web interface for the GXW410X PSTN Gateway. The 'FXO Lines' menu is highlighted. The 'FXO Settings' page is displayed, with the 'Call Progress Tones' section highlighted. The settings for Call Progress Tones are as follows:

Setting	Value
Dial Tone	ch1-4:f1=350@-11,f2=440@-11,c=0/0;
Ringback Tone	ch1-4:f1=440@-11,f2=480@-11,c=202/398-2
Busy Tone	ch1-4:f1=480@-11,f2=620@-11,c=50/50;
Reorder Tone	ch1-4:f1=480@-11,f2=620@-11,c=31/9;

The 'Port Voice Setting' section is also visible, with the following settings:

Setting	Value
Tx to PSTN Audio Gain(dB)	ch1-4:1; (-12-12, default 1)
Rx from PSTN Audio Gain(dB)	ch1-4:2; (-12-12, default 0)
Silence Suppression(Y/N)	ch1-4:Y; (default Yes)
Echo Cancellation(Y/N)	ch1-4:Y; (default Yes)

The 'FXO Termination' section is also visible, with the following settings:

Setting	Value
Enable Current Disconnect(M/N)	ch1-4:Y; (default Y=yes)
Current Threshold	ch1-4:100; if yes(5-65530,default 100ms)
Enable Tone Disconnect	ch1-4:N; (default No, Yes - busy tone)
Enable Polarity Reversal	ch1-4:N; (default No, Consult carrier)
Enable Call Supervision	ch1-4:N; (default No, Consult carrier)
Silence Timeout(X1s)	ch1-4:60; (default 60s)
Incoming Ring Timeout(X1s)	ch1-4:6; (2-10s, default 6s)
AC Termination Impedance	ch1-4:0; (0-15, default 0)

تنظیم OnTime و OffTime در گیت وی گزند استریم

در قسمت Busy Tone مقدار c را بصورت زیر قرار دهید:

فرض می کنیم مقدار OnTime و OffTime برابر با ۲۵۰ باشد

بصورت زیر می شود:

C:25/25

یا مثلا اگر برابر با ۵۰۰ باشد بصورت زیر

C:50/50

در قسمت Reorder Tone قسمت c را برابر با ۰ قرار می دهیم.

بصورت زیر:

C:0/0

کل قسمت Call progress Tone بصورت زیر می شود:

Dial Tone :ch1-4:f1=400@-11,f2=0@-11,c=0/0;

Ringback Tone:ch1-4:f1=400@-11,f2=0@-11,c=200/400;

Busy Tone:ch1-4:f1=400@-11,f2=0@-11,c=25/25;

Reorder Tone:ch1-4:f1=400@-11,f2=0@-11,c=0/0;

سپس پایین صفحه در بخش Termination ، Enable Current Disconnet ، را yes قرار دهید. بصورت زیر:

Enable Current Disconnect(Y/N):ch1-4:Y;

و Enable Tone Disconnect را هم Yes قرار قرار:

Enable Tone Disconnect:ch1-4:Y;

البرز ویپ



آدرس: کرج عظیمیه، 45 متری کاج چهارراه ندا پلاک 4 تلفن: 026-91002326

www.AlborzVoIP.IR

در نهایت save کرده و گیت وی گزند استریم را ریپوت می کنیم.

WWW.ALBORZVOIP.IR

WWW.AlbOrzVoIP.IR

آدرس: کرج عظیمیه 45 متری کاج چهارراه ندا پلاک 4 تلفن: 026-91002326